

OPIS URZĄDZENIA

Moduł mWiFi umożliwia zdalny nadzór pompy ciepła serii PCOP przez dział techniczny firmy Hewalex poprzez aplikację Aqua temp, która dostępna jest do pobrania na każdy system operacyjny.



Przed użyciem należy dokładnie przeczytać niniejszą instrukcję obsługi
Instrukcję obsługi należy przechowywać w bezpiecznym miejscu.

SPIS TREŚCI

1.	Informacje dotyczące ochrony prywatności użytkownika.....	2
2.	Opis funkcjonalności.....	2
3.	Parametry techniczne	2
4.	Instalacja	2
5.	Opis funkcji	3
6.	Logowanie do konta	3
7.	Dodawanie urządzenia.....	4
8.	Konfiguracja sieci WiFi	4
9.	Błędy modułu mWiFi	6
10.	Błędy aplikacji	7
11.	W przypadku dalszych problemów	7



Sprawdź czy pojawiła się nowsza wersja instrukcji na stronie:
<https://www.hewalex.pl/pliki/dokumentacja-techniczna/>

1. INFORMACJE DOTYCZĄCE OCHRONY PRYWATNOŚCI UŻYTKOWNIKA

Prywatność naszych użytkowników traktowana jest bardzo poważnie, dlatego też staramy się informować, w jaki sposób wykorzystywane są prywatne dane takie jak adresy e-mail. Przed ich podaniem wymagane jest wyrażenie zgody.

2. OPIS FUNKCJONALNOŚCI

- Odbieranie danych z serwera w chmurze i przekazywanie ich do głównego urządzenia;
- Odbieranie danych z głównego urządzenia i przekazywanie ich do serwera w chmurze;
- Zdalne aktualizowanie mikrokontrolera modułu mWiFi za pośrednictwem serwera w chmurze;
- Zdalne aktualizacje urządzenia za pośrednictwem mikrokontrolera modułu mWiFi.

3. PARAMETRY TECHNICZNE

NAPIĘCIE ROBOCZE: DC8 V~12 V (Zalecana wartość – 12 V)

PRĄD ROBOCZY: Maksymalny prąd 1 A, średnie natężenie prądu w trybie czuwania 50 mA

ZAKRES TEMPERATUR: Temperatura robocza: -30°C ~+70°C; Temperatura przechowywania: -40°C ~+85°C

KONTROLKI LED: Urządzenie posiada 4 kontrolki: kontrolka konfiguracji sieci, kontrolka połączenia z routerem, kontrolka połączenia z serwerem w chmurze, kontrolka komunikacji 485;

WYMIARY (DŁ*SZ*W): 78 mm x 63 mm x 24 mm

4. INSTALACJA

Na tylnej części modułu mWiFi znajduje się magnes. Moduł można instalować zarówno wewnątrz jak i na zewnątrz. Należy chronić go przed bezpośrednim nasłonecznieniem.

Aby pobrać aplikację należy zeskanować poniższy kod QR:

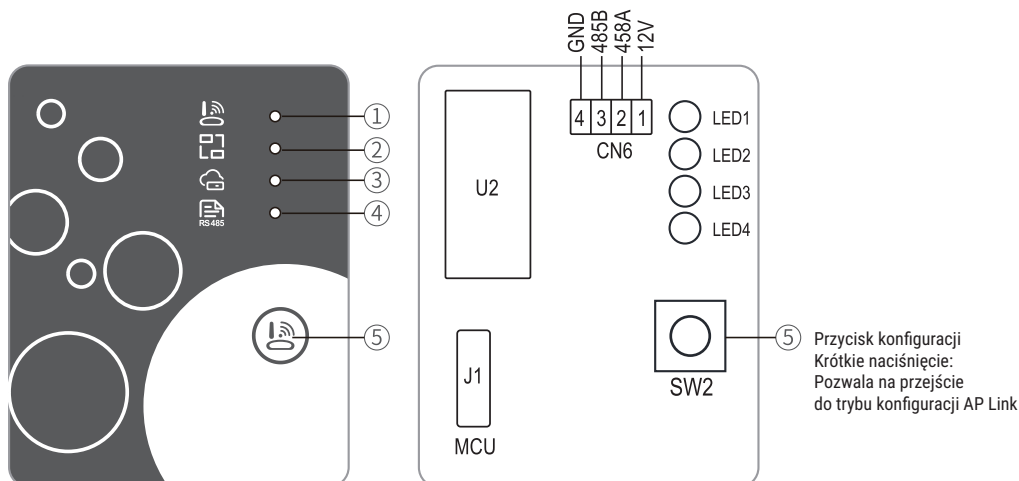


Android



iOS

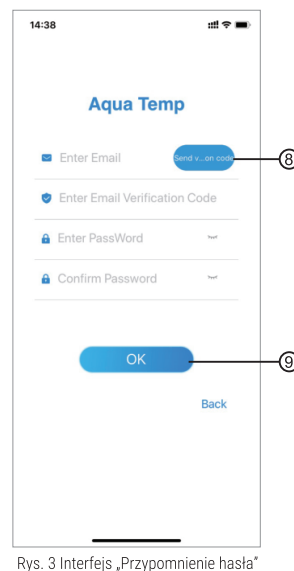
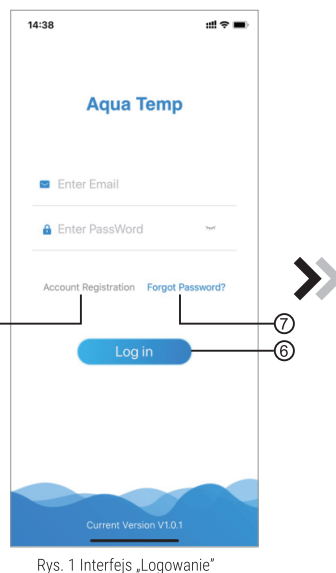
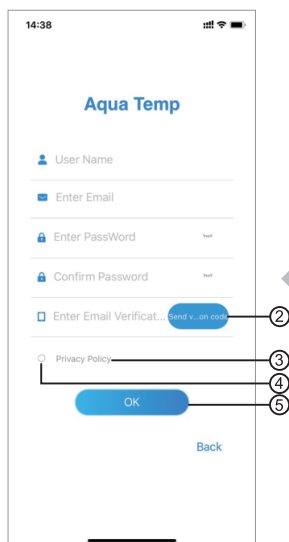
5. OPIS FUNKCJI



Numer	Nazwa	Światło ciągle	Powolne miganie	Wyłączone
①	Kontrolka konfiguracji sieci	Konfiguracja sieci	Konfiguracja SmartLink	Gotowe
②	Kontrolka połączenia z routerem	Prawidłowe	Nieprawidłowe	-
③	Kontrolka połączenia z serwerem w chmurze	Prawidłowe	Nieprawidłowe	-
④	Kontrolka komunikacji 485	Prawidłowa	Nieprawidłowa	-

6. LOGOWANIE DO KONTA

Aby się zarejestrować, zalogować lub zresetować hasło, należy użyć adresu e-mail i hasła.



1) Rejestracja konta: Aby się zarejestrować, należy kliknąć ① (Rys. 1), aby przejść do interfejsu „Rejestracja konta”, wprowadzić odpowiednie informacje i kliknąć ②, aby otrzymać kod weryfikacyjny. Po wprowadzeniu informacji, kliknąć ③, aby przeczytać szczegóły dotyczące Polityki Prywatności, następnie wybrać ④ by zaakceptować warunki a następnie kliknąć ⑤. Rejestracja zakończona.



UWAGA

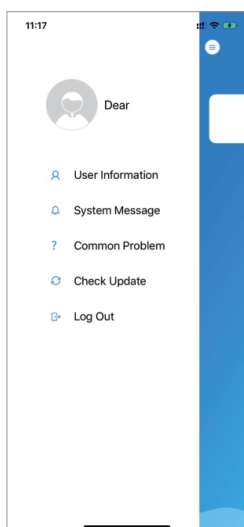
Czas ważności kodu weryfikacyjnego wynosi 15 min. Kod weryfikacyjny należy wprowadzić w ciągu 15 min, w przeciwnym razie konieczne będzie ponowne wygenerowanie kodu.

2) Logowanie: Postępować zgodnie z instrukcjami na stronie (Rys. 1), wprowadzić adres e-mail oraz hasło użyte przy rejestracji, kliknąć **6** i przejść do listy urządzeń.

3) Przypomnienie hasła: W razie zapomnienia hasła, kliknąć **7** (Rys. 1), przejść do interfejsu „Przypomnienie hasła” (Rys. 3). Postępować zgodnie z instrukcjami na stronie, wprowadzić odpowiednie informacje, kliknąć **8**, aby otrzymać kod weryfikacyjny na skrzynkę e-mail, kliknąć **9**, aby zatwierdzić. Hasło zostało zresetowane.

7. DODAWANIE URZĄDZENIA

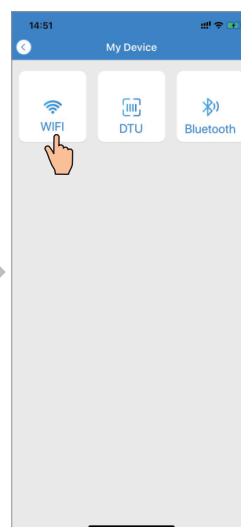
Po zalogowaniu pojawi się interfejs „Moje urządzenie” (Rys. 4), następnie należy postępować zgodnie z instrukcjami, aby dodać sieć WiFi lub DTU.



Rys. 5 Menu po lewej stronie

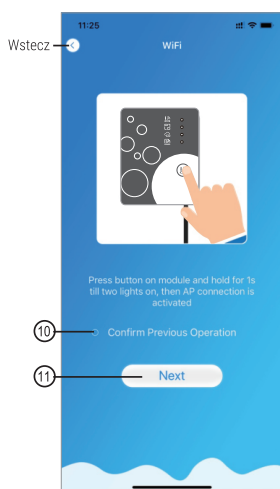


Rys. 4 Interfejs „Moje urządzenie”

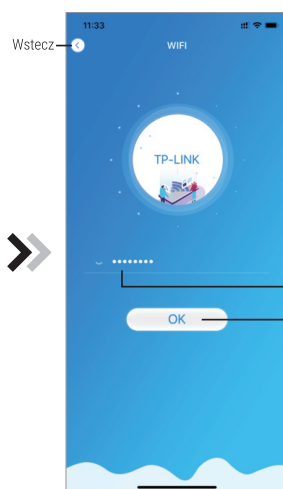


Rys. 6 Interfejs „Dodawanie urządzenia”

8. KONFIGURACJA SIECI WiFi



Rys. 7 Interfejs „Uruchomienie modułu mWiFi”



Rys. 8 Interfejs „Wprowadzanie hasła”

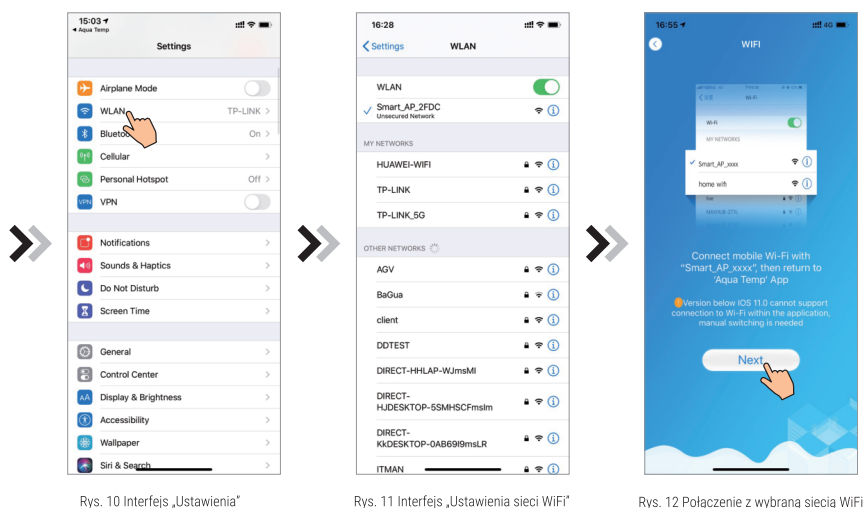


Rys. 9 Podłączenie wybranej sieci WiFi

1) Postępować zgodnie z instrukcjami na stronie (Rys. 7), nacisnąć i przytrzymać przycisk na module przez 1 sekundę do momentu zapalenia się dwóch kontrolki, następnie połączenie AP jest aktywowane, kliknąć **10** aby zatwierdzić; kliknąć **11**, aby przejść na następną stronę.

2) Kliknąć **12**, aby wprowadzić hasło sieci WiFi dla aktualnego połączenia, kliknąć **13** w celu zatwierdzenia.

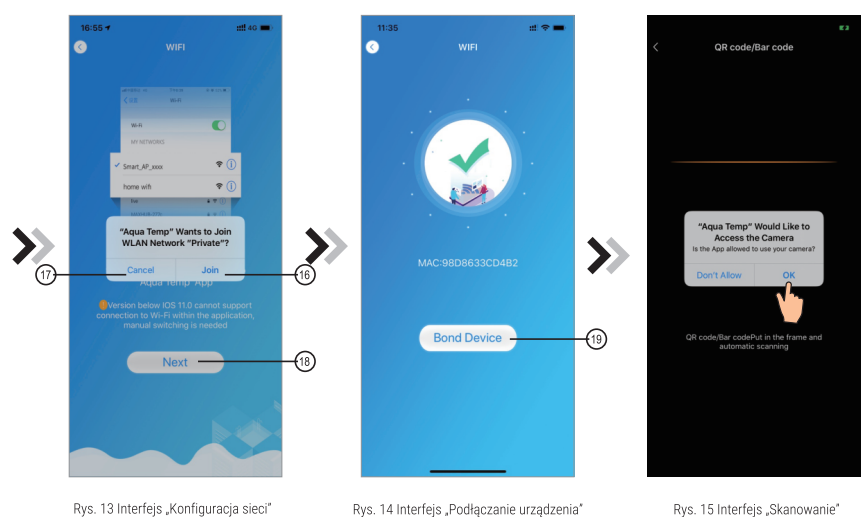
3) Przejdź do ustawień systemu, podłączycy wybraną sieć WiFi, kliknąć **14**, aby wybrać „Smart_AP_xxx”, kliknąć **15**, aby wyświetlić okno (Rys. 10), postępować zgodnie z instrukcjami, następnie przejść do interfejsu „Ustawienia sieci WiFi” (Rys. 11).



Rys. 10 Interfejs „Ustawienia”

Rys. 11 Interfejs „Ustawienia sieci WiFi”

Rys. 12 Połączenie z wybraną siecią WiFi



Rys. 13 Interfejs „Konfiguracja sieci”

Rys. 14 Interfejs „Podłączanie urządzenia”

Rys. 15 Interfejs „Skanowanie”

4) Wrócić do poprzedniej strony - interfejsu „Konfiguracja sieci” (Rys. 12), kliknąć **16**, aby połączyć się z siecią WLAN; kliknąć **17**, aby anulować, a **18**, aby przejść do następnej strony (Rys. 13); kliknąć **19**, aby podłączyć urządzenie (Rys. 14).

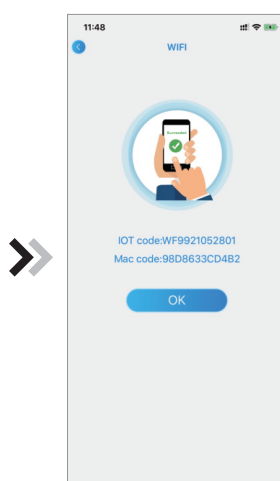
5) Kliknąć „OK” (Rys. 15), aby pozwolić aplikacji na używanie aparatu do zeskanowania kodu kreskowego WF, który znajduje się na jednostce pompy ciepła (prawa strona obudowy urządzenia) (Rys. 16).

6) Kliknąć „OK”; urządzenie zostało podłączone (Rys. 17).

7) Po połączeniu sieci WiFi i DTU, wrócić do interfejsu „Moje urządzenie” (Rys. 18).

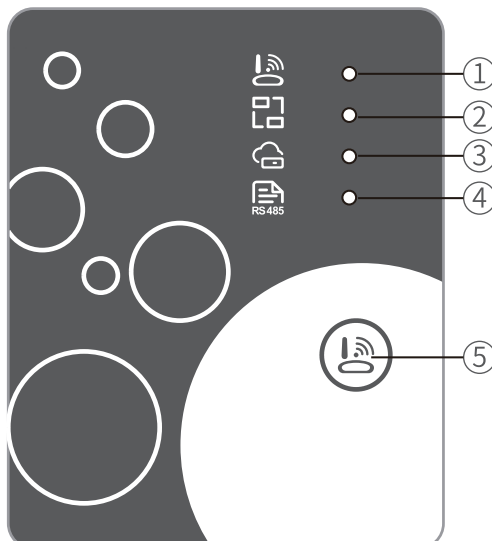


Rys. 16 Kod kreskowy WF



Rys. 17 Interfejs „Pomyślne podłączenie urządzenia”

9. BŁĘDY MODUŁU mWiFi



Nr diody	Nazwa	Przyczyna	Rozwiązanie
1	Kontrolka konfiguracji sieci	Konfiguracja sieci bezprzewodowej	<ol style="list-style-type: none"> 1. Po pomyślnie przeprowadzonej konfiguracji dioda zgaśnie. 2. Podczas konfiguracji, jeśli dioda nie świeci i nie jest możliwe dokonanie konfiguracji należy wymienić moduł mWiFi.
2	Kontrolka połączenia z routerem	Błąd komunikacji modułu mWiFi z routerem	<ol style="list-style-type: none"> 1. Sprawdzić czy hasło do sieci WiFi jest poprawne. 2. Sprawdzić czy sygnał WiFi nie jest zbyt słaby. 3. Sprawdzić czy połączenie WiFi działa. 4. Obsługiwana częstotliwość sieci to wyłącznie 2,4GHz. 5. Zresetować moduł mWiFi (przytrzymać przycisk na obudowie przez 10s).
3	Kontrolka połączenia z serwerem w chmurze	Błąd komunikacji modułu mWiFi z serwerem w chmurze	<ol style="list-style-type: none"> 1. Sprawdzić czy połączenie WiFi działa. 2. Sprawdzić czy sieć ma częstotliwość 2,4GHz. 3. Skontaktować się z działem serwisu Hewalex, aby ustalić czy serwer w chmurze działa poprawnie. 4. Zresetować moduł mWiFi (przytrzymać przycisk na obudowie przez 10s).
4	Kontrolka komunikacji 485	Błąd komunikacji modułu mWiFi z płytą główną	<ol style="list-style-type: none"> 1. Sprawdzić połączenie pomiędzy modułem mWiFi, a płytą główną. Czerwony przewód-12V, biały przewód-RS485a, żółty przewód-RS485b i czarny przewód-GND. 2. Wymienić moduł mWiFi. 3. Wymienić płytę główną.

10. BŁĘDY APLIKACJI

Lp.	Problem	Przyczyna	Rozwiązanie
1.	Aplikacja nie może połączyć się z urządzeniem	Problem z siecią	<ol style="list-style-type: none"> 1. Sprawdzić połączenie telefonu do sieci internetowej. 2. Sprawdzić diody na module mWiFi (rozdział 11).
2.	Błąd dodawania nowego urządzenia	<ol style="list-style-type: none"> 1. Problem z siecią 2. Błędna konfiguracja modułu mWiFi 	<ol style="list-style-type: none"> 1. Sprawdzić połączenie z siecią internetową. 2. Odłączyć zasilanie modułu mWiFi na 1 minutę i zrestartować moduł mWiFi. 3. Ponownie skonfigurować moduł mWiFi.
3.	Urządzenie w trybie Offline	Problem z siecią	<ol style="list-style-type: none"> 1. Sprawdzić połączenie telefonu do sieci internetowej 2. Sprawdzić diody na module mWiFi (rozdział 11).
4.	Konfiguracja sieci WiFi	<ol style="list-style-type: none"> 1. Problem z siecią lub routerem. 2. Błędna nazwa punktu hotspot 	<ol style="list-style-type: none"> 1. Sprawdzić router oraz połączenie internetowe. 2. Jeśli połączenie WiFi odbywa się na zasadzie połączenia hotspot, nazwa "hotspotu" musi być inna niż "iPhone".
5.	Błąd zmiany ustawień	Problem z siecią lub z serwerem w chmurze	<ol style="list-style-type: none"> 1. Sprawdzić połączenie modułu mWiFi z siecią. 2. Spróbować użyć sieci 4G do zdalnego sterowania urządzeniem i ponownie zmienić wartość ustawianego parametru. 3. Skontaktować się z działem serwisu Hewalex, aby ustalić czy serwer w chmurze działa poprawnie.
6.	Ciągłe ładowanie	Problem z siecią lub z serwerem w chmurze	<ol style="list-style-type: none"> 1. Sprawdzić połączenie modułu mWiFi z siecią. 2. Spróbować użyć sieci 4G do zdalnego sterowania urządzeniem i ponownie zmienić wartość ustawianego parametru. 3. Skontaktować się z działem serwisu Hewalex, aby ustalić czy serwer w chmurze działa poprawnie.
7.	Po połączeniu z "Smart AP" i powrocie do aplikacji w celu ponownego połączenia z siecią pojawia się komunikat "Connection timed out"	<ol style="list-style-type: none"> 1. Problem z siecią 2. Nieprawidłowe hasło 	<ol style="list-style-type: none"> 1. Upewnić się czy sieć działa poprawnie. 2. Upewnić się, że hasło do sieci jest poprawne.
8.	Jest połączenie z modulem mWiFi, ale nie pokazuje się ono w aplikacji, a po ponownym połączeniu pokazuje się komunikat "This connection already exists"	<ol style="list-style-type: none"> 1. Słaby sygnał sieciowy 2. Problem z siecią 	<ol style="list-style-type: none"> 1. Przenieść moduł mWiFi bliżej routera lub w miejsce lepszego zasięgu sygnału. 2. Upewnić się, że sieć działa poprawnie.
9.	Pozostanie w ekranie wpisywania hasła sieciowego	Błąd oprogramowania aplikacji	Odinstalować aplikację i pobrać najnowszą wersję z App Store lub Google Play.
10.	Wyświetlany komunikat "Connection not possible"	Połączenie z siecią 5G	Połączyć się z siecią o częstotliwości 2,4Ghz. Częstotliwość 5GHz nie jest obsługiwana.
11.	Błąd aplikacji przed zeskanowaniem kodu WF	Błąd oprogramowania aplikacji	Odinstalować aplikację i pobrać najnowszą wersję z App Store lub Google Play.
12.	Wyświetla się komunikat "Your login credentials have expired" oraz pojawia się ikona ładowania, a następnie ekran przechodzi w tryb ciągłego wyświetlania wiadomości i ikony ładowania	Problem z serwerem w chmurze	Skontaktować się z działem serwisu Hewalex, aby ustalić czy serwer w chmurze działa poprawnie.

11. W PRZYPADKU DALSZYCH PROBLEMÓW

W razie dalszych problemów z aplikacją należy skontaktować się z działem serwisu Hewalex pod adresem mailowym serwis@hewalex.pl.

W przypadku zgłoszenia, do wiadomości należy załączyć:

- 1) Model urządzenia mobilnego oraz wersję systemu operacyjnego, na którym jest problem dot. obsługi aplikacji.
- 2) Wersję aplikacji Aqua temp.
- 3) Nr WF pompy ciepła (znajduje się nad kodem kreskowym na obudowie pompy ciepła).
- 4) Numer MAC urządzenia (możliwy do odczytania przez aplikację).
- 5) Opis problemu.
- 6) Dodatkowe informacje. Jeśli istnieje możliwość: zrzuty ekranu z aplikacji, wideo oraz zdjęcia obrazujące usterkę.